



# ახალი ბანათლები

№34 (748) ბაზრის 1998 წლიდან

10 - 16 ნოემბერი  
ფასი 1 ლარი 70 თეთრი

www.axaliganatleba.ge

## სქემის საკონსტრუქციო წლის შეფასება

მანანა რატიანი  
მასწავლებელთა პროფესიული განვითარების  
ცენტრის დირექტორის მოადგილე

სქემას აქვს აქვს სწორედ ის აქტივობები, რომელიც მასწავლებლებს თავიანთი შესაძლებლობების სრულფასოვნად და მრავალმხრივად წარმოჩენის საშუალებას მისცემდა.

ქალიან მნიშვნელოვანია, რომ ის არასაბაკვეთილო აქტივობები, რომლებსაც მასწავლებლები ასრულებდნენ (გვერდ კარგ სკოლაშია მსგავსი საქმიანობა), კრედიტულებით დაუფასდეთ. ამ მიმართულებით, აუცილებლად იქნება ცვლილებები. მაგალითად, ეს შეიძლება იყოს სანდო და საკლუზო მუშაობა, რომელსაც მასწავლებელი მთელი წლის განმავლობაში ეწევა.

საკრედიტო მუშაობა პრობლემაზე ორიენტირებული სწავლების ერთ-ერთი კომპონენტია და ეს აქტივობაც, რა თქმა უნდა, კრედიტებით შეფასდება.

არც შეზღუდული შესაძლებლობების პირებთან მუშაობა მასწავლებლები უნდა დაგვაინტერესდეს. ამ კომპონენტს აუცილებლად შევიტანთ სქემაში და ავსახავთ კრედიტულად.

გვერდი 3



ალკოჰოლის, თამბაქოსა და სხვა ნარკოტიკის  
მოხმარების შემსწავლელი ევროპის სასკოლო კვლევა  
ESPAD  
გვერდი 8

## მოსწავლე მასწავლებელში უნდა ხედავდეს ადამიანს, რომელიც მის მხარესაა



სტუდენტია  
ლევან ზარდალიშვილი,  
საგანმანათლებლო  
დაწესებულებების მანდატურის  
სამსახურის უფროსის  
მოადგილე, მანდატურის  
სამსახურის ფსიქოლოგიური  
ცენტრის დამფუძნებელი

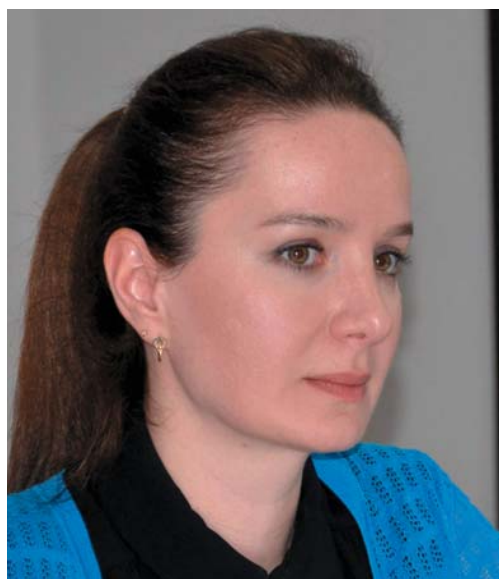
გვერდი 4

კვლევაზე დასასაბუთებლად

## კითხვისა და წერის სწავლება

გვერდი 6

## ცვლილებები ხარისხიანი უმაღლესი განათლებისთვის



განათლების სფეროში  
მიმდინარე რეფორმის  
კვლევაზე დასასაბუთებლად,  
ვითარდება და იცვლება  
ცენტრის პრიორიტეტები.  
სწორედ მიმდინარე  
მნიშვნელოვანი  
პროცესების შესახებ  
გვესაუბრა  
განათლების ხარისხის  
განვითარების  
ეროვნული ცენტრის  
ხელმძღვანელი  
თამარ სანიკიძე

გვერდი 2













საერთაშორისო კვლევა

ალკოჰოლის, თამბაქოსა და სხვა ნარკოტიკული ნივთიერებების მოხმარების შემსწავლელი ევროპის სკოლების კვლევის პროექტი – ESPAD (the European School Survey Project on Alcohol and Other Drugs), რომელიც ევროპის 35-ზე მეტ ქვეყანაში ტარდება. პროექტის ფარგლებში, 2015 წლის ნოემბერში, ჩატარდა საერთაშორისო კვლევა, რომელიც დაავადებათა კონტროლისა და საზოგადოებრივი ჯანმრთელობის ეროვნულმა ცენტრმა, საქართველოს შრომის, ჯანმრთელობისა და სოციალური დაცვისა და განათლებისა და მეცნიერების სამინისტროებთან მჭიდრო თანამშრომლობით და ევროპის ნარკოტიკებისა და ნარკოდამოკიდებულების მონიტორინგის ცენტრის (EMCDDA) ტექნიკური და ფინანსური დახმარებით, განახორციელა. კვლევაში მონაწილეობდნენ საჯარო და კერძო სკოლების ადმინისტრაციული პერსონალი, პედაგოგები და მოსწავლეები.

კვლევის ჩასატარებლად, ქვეყნის მასშტაბით, შეარჩიეს მეთექვსმეტე, რომელთა 73%-ს ESPAD-ის სამიზნე ჯგუფი – 1999 წელს დაბადებული მოსწავლეები – წარმოადგენს (1999 წელს დაბადებულ პირთა 64%). გამოყენებულ იქნა ორეტაპიანი (სკოლა და კლასი), პროპორციული, მარტივი შემთხვევითი შერჩევა. თავდაპირველად, მოსწავლეები სკოლის სიდიდის პროპორციულად შეარჩიეს, რომ თავიდან აეცილებინათ მცირე ზომის სკოლების გადამეტებული წარმომადგენლობა. შემდეგ, ასევე პროპორციულად, თითოეულ სკოლაში შერჩეულ იქნა თითო კლასი. კვლევაში მონაწილეობა მიიღო 190-მა სკოლამ და კლასმა; სამმა კერძო სკოლამ უარი განაცხადა მონაწილეობაზე, სკოლების უმრავლესობამ თანამშრომლობისათვის მზადყოფნა გამოხატა. არამონაწილე სკოლებს კვლევის განხორციელება არ შეუფერხებიათ. სკოლებთან თანამშრომლობა საკმაოდ ნაყოფიერი აღმოჩნდა და რაიმე კონკრეტული პრობლემა არ წამოჭრილა.

კვლევის, როგორც წესი, ეთმობოდა 45 წუთი (1 გაკვეთილი). საკლასო ანგარიშების თანახმად, არ ყოფილა დარღვევები და მოსწავლეებმა სერიოზულად იმუშავეს. მათი თანამშრომლობა ნებაყოფლობით იყო. მხოლოდ სამმა (0.12%) მოსწავლემ განაცხადა უარი კვლევაში მონაწილეობაზე, 50 (2%) მოსწავლეს მშობლებმა არ დართეს ნება. მოსწავლეების აზრით, კითხვარი რთული არ იყო და არც ენასთან დაკავშირებული პრობლემები შექმნილა, რადგან კითხვარი სომხურ და აზერბაიჯანულ ენებზეც იყო ხელმისაწვდომი.

კითხვარები ანონიმური იყო, მასში არ იწერებოდა სახელი, გვარი ან რაიმე სხვა პერსონალური ინფორმაცია. კითხვარის შევსების შემდეგ, მოსწავლეებს კონვერტი ათავსებდა, რომელიც ილუქებოდა. ამ პროცესის დასრულების შემდეგ, კვლევის ხელმძღვანელი კონვერტებს აგროვებდა. კვლევის ფარგლებში, განალიზდა 2477 სრულად შევსებული კითხვარი, მათგან 1961 გამოკითხული დაბადებულია 1999 წელს.

პირთა რაოდენობა

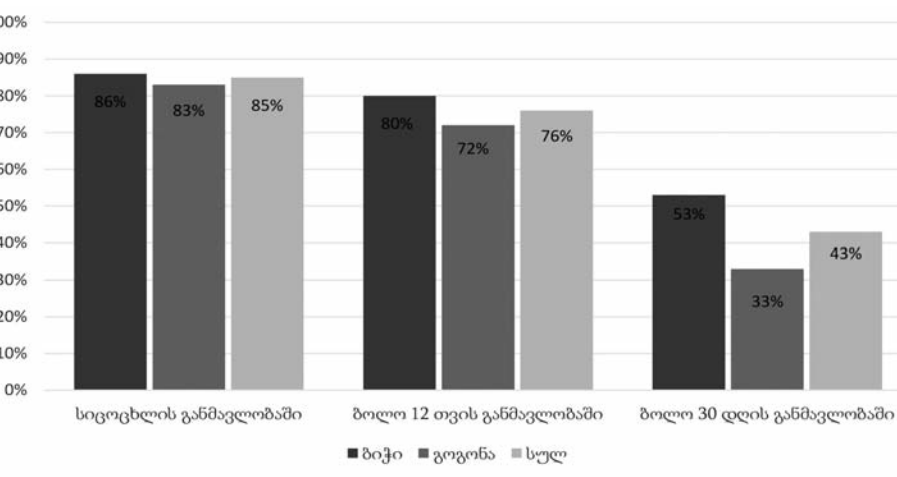
თამბაქო

- ქართველ მოსწავლეებში სიცოცხლის განმავლობაში თამბაქოს მოხმარების გავრცელება 43%-ია;
მონევა გოგონებში (30%) უფრო ნაკლებად გავრცელებულია, ვიდრე ბიჭებში (54%);
მოსწავლეების 18%-მა განაცხადა, რომ სიგარეტი მონია უკანასკნელი 30 დღის განმავლობაში;
საქართველოში, უკანასკნელი 30 დღის განმავლობაში, მონევა ბიჭებში (26%) თითქმის სამჯერ უფრო ხშირია, ვიდრე გოგონებში (9%);
რეგულარული მწვეველია მოსწავლეთა 12% (ბიჭების 19% და გოგონების 4%);
მოსწავლეთა 21%-მა (ბიჭების 28% და გოგონების 13%) მონევა პირველად 13 წლის ან უმცროს ასაკში სცადა;
მოსწავლეთა 4% (ბიჭების 6% და გოგონების 2%) აღნიშნავს, რომ ყოველდღიური მონევა 13 წლის ასაკში ან უფრო ადრე დაიწყო;
60%-მა განაცხადა, რომ სიგარეტის შოვნა საკმაოდ ადვილი ან ძალიან ადვილია;
19%-ს (ბიჭების 25% და გოგონების 11%) ოდესმე მოუწევია ელექტრონული სიგარეტი და 9%-მა (ბიჭების 13% და გოგონების 4%) ელექტრონული სიგარეტი უკანასკნელი 30 დღის განმავლობაში მონია;
33%-ს (ბიჭების 43% და გოგონების 21%) ოდესმე მოუწევია ჩილიმი და 14%-მა (ბიჭების 22% და გოგონების 6%) ჩილიმი უკანასკნელი 30 დღის განმავლობაში მონია;
მოსწავლეთა 4%-მა (ბიჭების 5% და გოგონების 2%) ელექტრონული სიგარეტი პირველად 13 წლის ან უმცროს ასაკში მონია და 1%-მა (ბიჭების 2.0% და არც ერთი გოგონა) ამ ასაკში მისი ყოველდღიურად გამოყენება დაიწყო.

ალკოჰოლი

- მოსწავლეების 85%-მა (ბიჭების 86% და გოგონების 83%) აღნიშნა, რომ მთელი სიცოცხლის განმავლობაში ერთხელ მაინც მიუღია ალკოჰოლი. 40-ჯერ ან მეტჯერ დალია 22%-მა. ეს მაჩვენებელი ბიჭებს შორის (31%), თითქმის სამჯერ უფრო მაღალია გოგონებთან (12%) შედარებით;
მოსწავლეთა 43%-მა განაცხადა, რომ ალკოჰოლი მიიღო უკანასკნელი 30 დღის განმავლობაში.
ქართველ მოსწავლეთა შორის ყველაზე ხშირად მოხმარებული სასმელი ღვინოა (40%), შემდეგ მოდის ლუდი (36%), სპირტიანი სასმელები (30%) და ალკოჰოლი (14%). ყველა სასმელს, გოგონებზე მეტად, ბიჭები ღებულობენ;
41%-მა აღნიშნა, რომ უკანასკნელი 30 დღის განმავლობაში ადვილი ჰქონდა ალკოჰოლის მძიმე ებოზოდურ მოხმარებას, რაც უფრო ხშირი იყო ბიჭებში (51%), ვიდრე გოგონებში (30%);
ღვინო ყველაზე ხშირად მოხმარებული სასმელია ადრეულ ასაკში და მოსწავლეთა 64%-მა აღნიშნა, რომ, მინიმუმ, ერთი ჭიქა ღვინო 13 წლის ან უმცროს ასაკში, ან უფრო ადრე აქვს მიღებული. ღვინოს მოსდევს ლუდი (57%), სპირტიანი სასმელები (36%) და ალკოჰოლი (30%). ყველა სახის ალკოჰოლური სასმელის ადრეული მოხმარება გაცილებით უფრო მაღალია ბიჭებში, ვიდრე გოგონებში;
ქართველ მოსწავლეთა 43%-მა (ბიჭების 50% და გოგონების 35%) აღნიშნა, რომ სიცოცხლის განმავლობაში ერთხელ მაინც დამთვრალა. მოსწავლეთა 25%-მა (ბიჭების 29% და გოგონების 20%) განაცხადა, რომ დათვრა უკანასკნელი 12 თვის განმავლობაში და 10%-მა (ბიჭების 13% და გოგონების 7%) – უკანასკნელი 30 დღის განმავლობაში;
მოსწავლეთა 22% (ბიჭების 29% და გოგონების 13%) დამთვრალა 13 წლის ან უმცროს ასაკში;
ალკოჰოლის უკანასკნელი მიღების დროს მოსწავლეთა 33% იმყოფებოდა საკუთარ სახლში, 23% – სხვის სახლში და 20% – რესტორანში;
ალკოჰოლის მიღების ყველაზე ხშირ მიზეზად დასახელდა: „გასართობად“ (41%), „წვეულებაზე უკეთ გასართობად“ (40%) და „იმით, რომ წვეულებებზე/დღესასწაულებზე უკეთესი დრო გავატარო“ (40%);
სმასთან დაკავშირებული ყველაზე ხშირად მითითებული პრობლემა იყო: „შენუხება წვეულების დროს ან მეგობრულ გარემოცვაში ალკოჰოლური სასმელის ზემოქმედების ქვეშ მყოფი პირის მიერ“ (32%), „შენუხება ქუჩაში ან საზოგადოებრივი თავშესაფრის ადგილებში ალკოჰოლური სასმელის ზემოქმედების ქვეშ მყოფი პირის მიერ“ (33%);
მოსწავლეთა 73%-ს, სიცოცხლის განმავლობაში ერთხელ მაინც, აქვს მიღებული ენერგეტიკული სასმელი; 60%-მა მიიღო უკანასკნელი 12 თვის განმავლობაში, ხოლო 48%-მა – უკანასკნელი 30 დღის განმავლობაში.

ალკოჰოლის მიღება მთელი სიცოცხლის, უკანასკნელი 12 თვის, უკანასკნელი 30 დღის განმავლობაში, სქესის მიხედვით (პროცენტული მაჩვენებელი)



აკრძალული ნარკოტიკები

- მოსწავლეების 11%-მა აღნიშნა, რომ, სიცოცხლის განმავლობაში ერთხელ მაინც, აქვს გასინჯული მარიხუანა ან ჰაშიში (კანაფი). 8%-მა მარიხუანა ან ჰაშიში (კანაფი) უკანასკნელი 12 თვის განმავლობაში გამოიყენა, მოსწავლეთა 4%-მა კი – უკანასკნელი 30 დღის განმავლობაში. ბიჭებში მარიხუანის ან ჰაშიშის (კანაფი) გამოყენება გაცილებით მაღალია. მოსწავლეების 2%-მა მარიხუანა ან ჰაშიში (კანაფი) 13 წლის ან უმცროს ასაკში გასინჯა;
ქართველ მოსწავლეთა შორის, მარიხუანის ან ჰაშიშის (კანაფი) გარდა, ყველაზე გავრცელებული ნარკოტიკებია: ტრანკვილიზატორები და სედატიური საშუალებები (ექიმის დანიშნულების გარეშე) – 11%, მაგიური სოკოები (3%), ტაბლეტები (მედიკამენტები) ალკოჰოლურ სასმელებთან ერთად „კაიფის“ მისაღწევად (3%), „ბიო“ სპაისი (2.6%), ჰალუცინოგენები (2%) და ტკივილგამაყუჩებლები „კაიფის“ მისაღწევად (2%);
მოსწავლეებს ყველაზე ადვილად ხელმისაწვდომ ნარკოტიკებად მიაჩნიათ: კანაფი (21%), ტრანკვილიზატორები/სედატიური საშუალებები (12%), ექსტაზი (9%) და „ბიო“ სპაისი (7%);
მოსწავლეთა 4%-ს, სიცოცხლის განმავლობაში, ერთხელ მაინც გაუსინჯავს ექსტაზი, 2%-ს – ამფეტამინები და კოკაინი. ინჰალანტებისა და ახალი ფსიქოაქტიური ნივთიერებების (NPS) მოხმარება ქართველ მოსწავლეებში საკმაოდ მაღალია. 12%-ს ერთხელ მაინც გაუსინჯავს ინჰალანტები, 6%-ს კი – უკანასკნელი 12 თვის განმავლობაში. ინჰალანტები წარმოადგენს ნივთიერებათა ერთადერთ სახეობას, რომელსაც გოგონები უფრო ხშირად იყენებენ, ვიდრე ბიჭები. 7%-ს ოდესმე მოუხმარია ახალი ნივთიერებები, რომელთა მოქმედება ნარკოტიკების მსგავსია;
მოსწავლეთა მიერ საკმაოდ სარისკოდ აღიქმება მარიხუანის (60%), ამფეტამინების (58%), ექსტაზის (57%) და სიგარეტის (51%) რეგულარული გამოყენება.

ინტერნეტი, თამაში, აზარტული თამაში

- ყველაზე პოპულარული ინტერნეტაქტივობებია: სხვა ადამიანებთან კომუნიკაცია (64%), მუსიკის, ვიდეოების, ფილმების გადმოწერა/ონლაინ ნახვა (48%) და კითხვა, გვერდების ნახვა, ინფორმაციის ძიება, ა.შ. (36%);
მოსწავლეთა აზრით, ისინი ძალიან დიდ დროს უთმობენ სოციალურ მედიას (58%) და ეთანხმებიან მშობლების აზრს, რომ სოციალურ მედიას ძალიან დიდ დროს უთმობენ (49%);
მოსწავლეთა 14%-მა აღნიშნა, რომ უკანასკნელი 12 თვის განმავლობაში ფულზე უთამაშია.

ფსიქოსოციალური ნორმები

- მოსწავლეების და მათი მშობლების უმრავლესობა საქართველოში დაიბადა. მშობლეთა უმრავლესობას საშუალო ან უმაღლესი განათლება აქვს მიღებული. მოსწავლეთა უმრავლესობა ცხოვრობს მამასთან, დედასთან, და-ძმასთან და ბებია-ბაბუასთან ერთად;
მოსწავლეებს თითქმის ყოველთვის აქვთ საშუალება, მიიღონ სითბო და ზრუნვა დედის და/ან მამის და მათი საუკეთესო მეგობრისაგან; ისინი თითქმის ყოველთვის იღებენ ემოციურ მხარდაჭერას საუკეთესო მეგობრისაგან. მშობლებმა, ძირითადად, იციან ვისთან და სად ატარებს საღამოს მათი შვილი. მშობლებისაგან ფულის მიღება არ ითვლება პრობლემურად;
მშობლებმა, თითქმის ყოველთვის იციან, სად ატარებს მათი შვილი შაბათ საღამოს;
მოსწავლეთა უმრავლესობა აღნიშნავს, რომ მათი შეფასება უკანასკნელი სემესტრის ბოლოს საშუალოზე მაღალი იყო. 94% ძალიან კმაყოფილი ან კმაყოფილია დედასთან, მამასთან და მეგობრებთან ურთიერთობით;
უმრავლესობა მიიჩნევს, რომ მშობლებს არ ესაიამოვნებათ, თუ ისინი დათვრებიან, გამოიყენებენ მარიხუანას/ჰაშიშს ან ექსტაზს;
მოსწავლეთა უმრავლესობამ აღნიშნა, რომ მათი მეგობრები ეწვევიან სიგარეტს (83%), იღებენ ალკოჰოლს (85%) და თვრებიან (77%). მოსწავლეთა ნახევარმა აღნიშნა, რომ მათი მეგობრები ეწვევიან მარიხუანას ან ჰაშიშს (კანაფი).

თამბაქოს მოხმარება სიცოცხლის განმავლობაში სქესის მიხედვით (პროცენტული მაჩვენებელი)

Table with 4 columns: Age Group, Male, Female, Total. Rows include 0, 1-2, 3-9, 10-19, 20-39, 40+.

სიცოცხლის განმავლობაში ნებისმიერი ალკოჰოლური სასმელის გამოყენება, სქესის მიხედვით (პროცენტული მაჩვენებელი)

Table with 4 columns: Age Group, Male, Female, Total. Rows include 0, 1-2, 3-9, 10-19, 20-39, 40+.





საერთაშორისო კვლევა

ექსტაზის, ამფეტამინის, მეტამფეტამინის, კოკაინის და კრეკის მიღების სიხშირე სიცოცხლის განმავლობაში სქესის მიხედვით (პროცენტული მაჩვენებელი)

Table with 4 columns: Category, Male, Female, Total. Rows include Ecstasy, Amphetamine, Methamphetamine, Cocaine, and Crack.

13 წლის ან უმცროს ასაკში სხვადასხვა ნივთიერებების პირველად მიღების გამოცდილება (პროცენტული მაჩვენებელი)

Table with 4 columns: Category, Male, Female, Total. Rows include Marijuana/Cannabis, Prescription/Over-the-counter drugs, Amphetamine/Methamphetamine, Cocaine/Crack, Ecstasy, Inhalants, and Alcohol/Drugs.

ინტერნეტით სარგებლობა აქტივობების მიხედვით უკანასკნელი 7 დღის განმავლობაში, 4 და მეტი დღე (პროცენტული მაჩვენებელი)

Table with 4 columns: Category, Male, Female, Total. Rows include Social media, Online shopping, Mobile phone use, Texting, Gaming, and Internet use.

სხვადასხვა აზარტული თამაშის (ფულზე) სიხშირე უკანასკნელი 12 თვის განმავლობაში, სქესის მიხედვით (პროცენტული მაჩვენებელი)

Table with 4 columns: Category, Male, Female, Total. Rows include Slots, Lottery, Casino, and Horse racing.

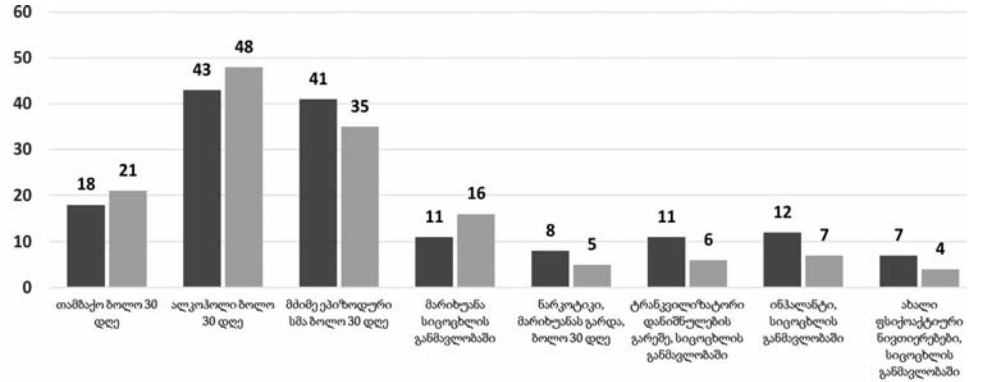
შეარაგბითი ანალიზი - საერთაშორისო და ESPAD-ის საშუალო მაჩვენებლები

ზოგიერთი მაჩვენებლები ქართველ მოსწავლეებში უფრო მაღალია, ვიდრე ESPAD-ის საშუალო მაჩვენებლებში; მაგალითად, ალკოჰოლის მიმართ ეპიდემიოლოგიური მოხმარება უკანასკნელი 30 დღის განმავლობაში; სიცოცხლის განმავლობაში - არაღებულ ნარკოტიკების, ინჰალანტების, ახალი ფსიქოაქტიური საშუალებების, ტრანკვილიზატორებისა და სედატიური საშუალებების მიღება, ექიმის დანიშნულების გარეშე. მაჩვენებლები დაბალია შემდეგი ინდიკატორების მიხედვით - თამბაქოს მოხმარება უკანასკნელი 30 დღის განმავლობაში; ალკოჰოლის მოხმარება უკანასკნელი 30 დღის განმავლობაში; მარიხუანის ან შაშიშის (კანაფი) მიღება სიცოცხლის განმავლობაში. ზოგადად, კვლევის შედეგებს თუ გადავხედავთ, შეიძლება ითქვას, რომ ქართველ მოსწავლეთა მაჩვენებლები დიდხანს არ განსხვავდება ESPAD-ის საშუალო მაჩვენებლებისგან.

რების მიხედვით - თამბაქოს მოხმარება უკანასკნელი 30 დღის განმავლობაში; ალკოჰოლის მოხმარება უკანასკნელი 30 დღის განმავლობაში; მარიხუანის ან შაშიშის (კანაფი) მიღება სიცოცხლის განმავლობაში.

ზოგადად, კვლევის შედეგებს თუ გადავხედავთ, შეიძლება ითქვას, რომ ქართველ მოსწავლეთა მაჩვენებლები დიდხანს არ განსხვავდება ESPAD-ის საშუალო მაჩვენებლებისგან.

საქართველოს და ESPAD 2015-ის საშუალო მაჩვენებლები ძირითადი ინდიკატორის მიხედვით (პროცენტული მაჩვენებელი)



თამბაქოს მოხმარება - სიცოცხლის და უკანასკნელი 30 დღის განმავლობაში მოხმარების მაჩვენებლები ქართველ ბიჭებში უფრო მაღალია, ვიდრე ESPAD 2015-ის საშუალო მაჩვენებლებში; გოგონებში იგივე მაჩვენებლები შედარებით დაბალია. გენდერული განსხვავება საკმაოდ მნიშვნელოვანია (26% ბიჭებში და 9% გოგონებში).

ალკოჰოლის მოხმარება - სიცოცხლის და უკანასკნელი 30 დღის განმავლობაში მოხმარების მაჩვენებლები ქართველ ბიჭებში და სიცოცხლის განმავლობაში მოხმარების მაჩვენებელი ქართველ გოგონებში უფრო მაღალია, ვიდრე ESPAD 2015-ის საშუალო მაჩვენებლებში; უკანასკნელი 30 დღის განმავლობაში მოხმარების მაჩვენებლები ქართველ გოგონებში უფრო დაბალია, ვიდრე ESPAD 2015-ის საშუალო მაჩვენებლები. თვალსაჩინოა გენდერული განსხვავება ქართველ მოსწავლეებში უკანასკნელი 30 დღის განმავლობაში ალკოჰოლის მიღებასთან დაკავშირებით (20%).

აქრძალული ნარკოტიკების მოხმარება - აქრძალული ნარკოტიკების სიცოცხლის და უკანასკნელი 30 დღის განმავლობაში მოხმარების მაჩვენებლები ქართველ მოსწავლეებში უფრო დაბალია, ვიდრე ESPAD 2015-ის საშუალო მაჩვენებლებში. საქართველოში გენდერული განსხვავება საკმაოდ მნიშვნელოვანია (24% ბიჭებში და 6% გოგონებში). ყველა ESPAD ქვეყანაში ყველაზე გავრცელებული ნარკოტიკი მარიხუანაა (შაშიში, კანაფი). საქართველოში განსაკუთრებით მაღალი გენდერული სხვაობა დაფიქსირდა (19% ბიჭებში და 3% გოგონებში). აქრძალული ნარკოტიკების სიცოცხლის განმავლობაში მოხმარება ESPAD 2015-ის საშუალო მაჩვენებლების იდენტურია, გარდა ექსტაზისა; ექსტაზის მოხმარების გავრცელება 2-ჯერ აღემატება საშუალო მაჩვენებელს. გენდერული სხვაობა საქართველოში კვლავ ყველაზე მაღალია (7% ბიჭებში და 1% გოგონებში).

ნარკოტიკის მიღების ნაადრევი დაწყების მაჩვენებლები და სხვადასხვა ნარკოტიკული საშუალების აღქმული ხელმისაწვდომობა საქართველოში შედარებით დაბალია.

საქართველოს ერთ-ერთი ყველაზე დაბალი მაჩვენებელი აქვს, ასევე, აქრძალულ ნარკოტიკებთან დაკავშირებით.

ინჰალანტებისა და ახალი ფსიქოაქტიური ნივთიერებების (NPS) მოხმარება - ინჰალანტებისა და ახალი ფსიქოაქტიური ნივთიერებების (NPS) სიცოცხლის განმავლობაში მოხმარება ქართველ მოსწავლეებში უფრო მაღალია, ვიდრე ESPAD 2015-ის საშუალო მაჩვენებლები. სახეზეა მნიშვნელოვანი გენდერული განსხვავება (10% ბიჭებში და 3% გოგონებში).

ინტერნეტი, თამაში, აზარტული თამაში - ქართველ მოსწავლეებში ინტერნეტის გამოყენების სიხშირე, უკანასკნელი 7 დღის განმავლობაში, უფრო დაბალია, ვიდრე ESPAD 2015-ის საშუალო მაჩვენებლები. ონლაინ-თამაშები არცთუ პოპულარულია საქართველოში, მაგრამ აზარტული თამაშების გავრცელების მაჩვენებელი 2-ჯერ მეტია, ვიდრე ESPAD 2015-ის საშუალო მაჩვენებლები.

მოამზადა ლალი თვალაბაიშვილი

ინფორმაცია

სასკოლო ოლიმპიადებში გამარჯვებულები დაჯილდოვდნენ

ალექსანდრე ჯეჯელავამ საგნობრივ ოლიმპიადებში წარმატებული მოსწავლეები დააჯილდოვა. მინისტრმა საერთაშორისო საგნობრივ ოლიმპიადებში გამარჯვებული 5 და ინფორმატიკის ეროვნულ ტურნირში გამარჯვებისთვის - 13 მოსწავლე დააჯილდოვა. მათ სხვადასხვა პრიზები და ფულადი ჯილდოები გადაეცათ.

ალექსანდრე ჯეჯელავა: „ძალიან მნიშვნელოვანია, რა თქმა უნდა, საერთაშორისო და ადგილობრივ ოლიმპიადებში გამარჯვებული ბავშვების წახალისება. ეს ოლიმპიადები, ფაქტობრივად, ყველაზე ნიჭიერი და მონდომებული ბავშვები



ბის გამოვლენის ინსტრუმენტი. ამავე დროს, მნიშვნელოვანია, რომ ყველა ბავშვის ძალისხმევა აღინიშნოს და დაჯილდოვდეს. ამ გზებით, საბჭოთა განათლების სისტემა მხოლოდ ყველაზე ნიჭიერების წახალისებას უსვამდა ხაზს. ჩვენი სურვილია, რომ, მომავალში, ყველა ბავშვი ჩაერთოს სხვადასხვა ინტელექტუალურ შეჯიბრში და სულ უფრო მეტი გამარჯვებული გვყავდეს.

ადამიანები, რომლებიც დღეს დაეჯილდოვებოდნენ, ნამდვილად გამორჩეულები არიან ჩვენს მოსწავლეებში, ისინი განსაკუთრებულ აღნიშვნას იმსახურებენ და მიხარია, რომ საშუალება გვაქვს, სათანადოდ დავაფასოთ მათი ძალისხმევა და წავახალისოთ როგორც სიმბოლოური, ასევე მატერიალური პრიზებით.“

გიორგი კლდიაშვილი, გამარჯვებული: „გავიმარჯვე ეროვნულ ტურნირში მათემატიკაში, ჩემს საკონკურსო კატეგორიაში მეორე ადგილზე გავედი. ასევე ვიყავი ინფორმატიკის ნაკრებში. ინფორმატიკის საერთაშორისო ოლიმპიადა გამომართა რუსეთში, საქართველოს ოთხი ბავშვი წარმოვადგინდით, მე მეორე ადგილი ავიღე. ჩვენი საერთო მონაგარი იყო ერთი ვერცხლი და ორი ბრინჯაო.“

დღეს განათლებისა და მეცნიერების სამინისტროს მხრიდან ჩვენი წახალისება ძალიან კარგია, ეს გარკვეული სტიმულია. მარშანდელ ოლიმპიადებზე ბრინჯაოს მედალი ავიღე და წახალისების შემდეგ მქონდა სტიმული იმისა, რომ გამეუმჯობესებინა შედეგი, თუნდაც ამ მიზეზის გამო. ნელს ვერცხლის მედალი ავიღე, წინ კიდევ ორი წელი მაქვს და ვერცხლები შედეგი გავაუმჯობესო.“

ანა ონოფრიშვილი, გამარჯვებული: „ჩემთვის საკმაოდ დიდი წარმატება იყო ამ ოლიმპიადაში გამარჯვება. გამარჯვებულთა შორის ერთადერთი გოგონა ვარ, თან ყველაზე უმცროსიც ვარ და ჩემთვის ეს დიდი მიღწევაა.“

„ლურჯი ოქანა“ - წარმატებული ბიზლიოთეკა

პროექტ „ლურჯი ოქანის“ ფარგლებში, ინოვაციურ და მაღალტექნოლოგიურ ცენტრში „სილიკონ ველი თბილისი“, ბიზნეს ვორკშოპი გაიმართა თემაზე „მართვის სტანდარტები და გაყიდვების ხელოვნება თანამედროვე სამყაროში“. ლონისძიების ფარგლებში, საქართველოს წამყვანმა ტრენერებმა და ბიზნეს კონსულტანტებმა მასტერკლასები ჩაატარეს.

ვორკშოპი საქართველოს განათლებისა და მეცნიერების მინისტრმა ალექსანდრე ჯეჯელავამ გახსნა. ლონისძიებას საქართველოს წამყვანი უნივერსიტეტების ბიზნეს ფაკულტეტის ლექტორები და ყველაზე რეიტინგული სტუდენტები ესწრებოდნენ.

პროექტის შესახებ

პროექტი „ლურჯი ოქანა“ - ბიზნესლიტერატურის სერიის, რომელიც ცნობილი ბიზნეს გუსტავიერების ქართულ ენაზე გამოცემას გულისხმობს და აერთიანებს ისეთი ავტორების ნამუშევრებს, რომლებიც პარან: ბრანდ თორისი, დევიდ ალანი, გაი კანასაჰი და სხვ.

პროექტის ფარგლებში უკვე გამოიცა ისეთი გუსტავიერები, რომლებიც: ბრანდ თორისი - „შეჭამა გაყიდვები“, „აკოცე გაყიდვები“ და „გახდი გაყიდვების სუპერ-პარსკვლავი“; სერია „მართვა“ - დევიდ ალანის „საქმისთან გამკლავების ხელოვნება“, ელ რანის & ჯეკ ტრაუტი - „მარკეტინგული ომები“ და სხვ.

სამოქალაქო განათლება



მარიამ დავითაშვილი

სამოქალაქო განათლებაში გამოყენებული სწავლების მეთოდები

ინტერაქტიული სწავლა-სწავლება

ინტერაქტიული სწავლა-სწავლება ეყრდნობა მასწავლებლისა და მოსწავლის ახალი როლების ძიებისა და ჰუმანიზმის პრინციპებს...

ენარჯიშვები

ენარჯიშვები ინტერაქტიული, თანამშრომლობითი აქტივობებია, რომლებიც ადამიანებს აერთიანებს...

არაპირდაპირი საშუალებები

- დაყავით ჯგუფი ორად, პირველი ნახევარი ქმნის რგოლს, საათის ისრის მიმართულებით, მეორე ნახევარი კი - გარე რგოლს...

- საყვარელი ცხოველი ან ფრინველი, რომლის ყიდვაც გსურთ; ის, რასაც კარგად აკეთებთ; საყვარელი მომღერალი ან სიმღერა; საუკეთესო წიგნი, რომელიც ოდესმე წაგიკითხავთ...

ვიკისტიკა

„ვიკისტიკა“ - ძველ ბერძნულ ენაზე ნიშნავს „ვიკივები!“. ეს არის არქივირებული ვებ-საიტების კანონის აღმოჩენისთან დაკავშირებული...

კრიტიკული აზროვნება

კრიტიკული აზროვნება წარმოადგენს საკუთარი და სხვათა შეხედულებისა და სუბიექტური მოსაზრების გადასინჯვასა და კითხვის ნიშნის ქვეშ დაყენების უნარს...

კვალი ნათელი

ლაგაზად და მთავრებული სისოსხლე

გეოლოგია-მინერალოგიის მეცნიერებათა დოქტორი, პროფესორი ციალა სვანიძე იმ თაობაზე მიეკუთვნება, რომელთაც ივანე ჯავახიშვილის სახელობის თბილისის სახელმწიფო უნივერსიტეტის განვითარება-გაძლიერების სიმძიმე...

ბით მოღვაწეობენ თბილისის სახელმწიფო უნივერსიტეტში და გეოლოგიური პროფილის სამეცნიერო-კვლევით ინსტიტუტში. როდესაც 2001 წელს ქალბატონ ციალაზე წიგნი გამოვეცი - „ციალა სვანიძე, მეცნიერი და საზოგადო მოღვაწე“, მისი საყვარელი ფრაზა წავემძღვარე: „მანახეთ თქვენი გოლგოთა ერთხელ, და ჩემს ჯვარს თავად ავიტან გზაზე“...

ტონი როინ მეტრეველი და პრორექტორი თემურ ხუროძე. ისინი წარმოუდგენელი ერთგულებით ეხმარებოდნენ ყველა საქმეში ქალთა საბჭოს. მრავალმხრივი იყო ქალბატონი ციალას შემოქმედება. განსაკუთრებული დამოკიდებულება ჰქონდა სპორტის ყველა სახეობის, განსაკუთრებით კი ფეხბურთის მიმართ...



დარგის დღესასწაული, რადგან ამ დღეს, მის ჭერქვეშ, თავს იყრდნენ მწერლები, პოეტები, მომღერლები, მხატვრები, სპორტსმენები... საოცრება იყო ეს თავშეყრა, კლასიკურ დონეზე აწყობილი, რომელსაც თვითონ უძღვებოდა...

მარიამ ნაპირიძე



მიმდინარეობს ხელმოწერა



წიგნი I  
მშვენიერი  
მწერლობა



წიგნი II  
„ვეფხისტყაოსანი“  
მწერლობა



წიგნი III  
XX საუკუნის  
მწერლობა



წიგნი IV  
XX საუკუნის  
მწერლობა

თითო ტომის ფასი - 12 ლარი

საყვანველო ენციკლოპედია „რა არის რა“



აინელი



არქიტექტურა



კრიმინალისტიკა



ჯანსაღი კვება



მთები



ევროპა



ოლიმპიური თამაშები



მემორიალი



მითები



ხალხთა ლილი გაღასკლება



მცენიერებები



შავი კვამლი

თითო ტომის ფასი - 9 ლარი



მოვემზადოთ საატესტატო გამოცდებისთვის

კრებულში შესულია უმოწყალოდ მათაინსინეზი თარაიანი მასა- და ბასბაგი. მასასაზახი ფინს კვაზ მთავსაზახი ჰინეაღარაი კო- ეი. ას კოიი უნიკადათ სანსიღარაი ანიკასიუი, რთაინს მათავსაზახ- ინი ამომსაწომის მფისიღარაი ფაისაჰარაიღა

fb.com/bakursulakauripublishing

ართი კოიის ამოყანება უაჰინი მსომე ართ ამოსარაზანს. ანაბ- რთინი ბასბაგი უნიკაზა რაზა- რთ რთორს თაეაის მისეღით, ასაა უარაღად.

კრებულის ფასი - 9.90ლ



სერის ფასი - 17.70ლ



ქართული ენის კრებულები

ართინი სსინეაღ ამოიი მათაინსინეზი რთაბი- კის თარაიანი კარსი და ს- აარაჰარაი.

ნამდვილი და მოგონილი ამბები

სარაი „ნამდვილი და მოგონილი ამბები“ უარინი I-VI კანსაის მის- ნინეაზინსათის, „კითხვის სართის“ სანსიჰიარს მათაინსინეზი.

სერის ფასი - 30.40ლ



მასწავლებლის ბიბლიოთეკა



ინოვაციური გაკვეთილები დაწყებით კლასებში

ნიგზი თავმყოფილია დაწყებითი კლასებისთვის ატშულური სწავლე- ბის მეთოდების გამოყენებით შექმნილი გაკვეთილის სწავლება ქართულ- ში, მათემატიკაში და გუნებაში. სსხემგმგვანელო დაემაბარება მასწავლე- ბელს მოსწავლეებს განსწავლაროს: ნიგნიერების, მდიანნიგნიერების, მ- თემატიკური ნიგნიერებისა და კვლევითი უნარები, კრიტიკული და შიგომ- მდიგითი აზროვნება.

6.50 ლარი

მასწავლებლის სამუშაო რეგული



მასწავლებლის სამუშაო რეგული კორტფოლიოს განსწავლარაი ნანდიი. რეგულის სტრუქტურა სსშულეაბას აქლევს მასწავლე- ბელს: 1. სარირიარისამბარ შავსსო გაკვეთილის დაგებების სქემების მოკლე ან სრული ვარინანტები; 2. გატენოს გაკვეთილის დაგებების რაკომედაციებს; 3. გატენოს გაკვეთილის მოკლედ და დტალურად დაგებების ნი- გშუებს.

4 ლარი

კათედრის გამგის პორტფოლიო



კათედრის გამგის პორტფოლიო საშულეაბას აქლევს კათედ- რის გამგის აღრიცხოს, გააფორმოს, აღწაროს ეროვნული სს- წავლო გებმით მასწავლარული სარამინოგები. შსსავსაბი სქემე- ბის, ცხარილენისა და კათედრის სსღომის მოქმების მარდა, პორტ- ფოლიო შიგტავს მეთოდურ რაკომედაციებს, რას დაემაბარება კათედრის სქემგმგვანელს პორტფოლიოს წარმოებაში და მისი სარამინოგის განსწავლარეობაში.

6 ლარი

ინტერაქტიური მეთოდების კრებულები



კრებულში აღწარმილია ინტერაქტიური სწავლების მეთოდები; მოცემულია თითოეული მეთოდის გამოყენების ეტაპორივი აღ- წარა; განსწავლარაი, რა უნარებს ავიტარებს თითოეული მეთოდი; დასასწავლარაი თითოეული მეთოდის გამოყენების წინაპირო- ბა. კრებულში თავმყოფილია 50-მდე მეთოდის აღწარა.

6 ლარი

მასწავლებლის კალენდარი



2015-2016 სსწავლო წლის კალენდარიისა შეღებინილი, რომ მასწავლე- ბელს მთელი სსწავლო წლის განმავლოგაში შუქლია დაგებოს და რი- ნიწნოს მისთვის სარირი და სსწავლო პარტიკოგები და ინწორმაციები. კალენდარი ყოველკვირულად აწვდის მასწავლარებს მისთვის მნიშვნე- ლოვან პარტიკულ, კელაგომიურ რჩევას თუ სარირი ინწორმაციებს. კალენდარს აქლევს პირველი და მეორე სემესტრისთვის განკუთვ- ნილი შსსავსაბი გაკვეთილების ცხარილი, მნიშვნელოვანი პარტიკოგე- ბის რეასტრი და თავისუფალი ფურცლები, რას მოსახარებალია, რა- თს მასწავლარებს ყველა სარირი ინწორმაციი ერთად პირველი გან- თავსაგებულები.

5.50 ლარი

# რუსთაველი საუნივერსიტეტო კამპუსი ამოქმედდა

4 მილიონი ლარის ოდენობის ინვესტიცია და კიდევ ერთი ნაბიჯი რეგიონში საქართველოს უმაღლესი განათლების ცენტრად ჩამოყალიბების მიმართულებით – საქართველოს პრემიერ-მინისტრმა გიორგი კვიციანი და განათლებისა და მეცნიერების მინისტრმა ალექსანდრე ჯეჯელავამ, რუსთაველი, დავით ტვილიდიანის სამედიცინო უნივერსიტეტის ახალი საუნივერსიტეტო კამპუსი გახსნეს.

დავით ტვილიდიანის სამედიცინო უნივერსიტეტი უკვე 27 წელია არსებობს და მალაქალიფიციური სამედიცინო კადრების მომზადებასა და უწყვეტი სამედიცინო განათლების უზრუნველყოფას ემსახურება.

**გიორგი კვიციანი:** „მე, როგორც თბილისის სახელმწიფო სამედიცინო ინსტიტუტის ერთ-ერთმა კურსდამთავრებულმა, სიამაყით შემიძლია ვთქვა, რომ დღეს, მსოფლიოს წამყვან კლინიკებში მუშაობს ათობით ქართველი, საქართველოდან წასული წარმატებული ექიმი და მათი უდიდესი უმრავლესობა სწორედ დავით ტვილიდიანის უნივერსიტეტის დაფრთხილებულია.“

მისასალმებელია, რომ დღეს ეს უნივერსიტეტი ფართოდ დება და სტუდენტებს სწავლა უკვე ასეთ სრულიად ახალ სასწავლებელში შეეძლება. საქართველო თანდათან ყალიბდება, როგორც საერთაშორისო განათლების ჰაბი, ცენტრი – რეგიონული და არა მხოლოდ რეგიონული, რადგან ძალიან ბევრი ქვეყანა, რომელიც უშუალოდ ჩვენს რეგიონს მიღმაა, დაინტერესებულია საქართველოში განათლების მიღებით.

საქართველოში დღეს 10 ათასამდე უცხოელი სტუდენტია და აქედან ნახევარზე მეტი განათლებას სწორედ სამედიცინო მიმართულებით იღებს. ეს ადამიანები, ყოველწლიურად, 50 მილიონამდე ლარის კონტრიბუციას ახდენენ საქართველოში, რაც საქართველოს განათლების სისტემისთვის სასიცოცხლოდ საჭირო რესურსია.“

პრემიერ-მინისტრმა პროექტის განხორციელება მიულოცა რუსთაველებს და განაცხადა, რომ ქვეყნის სივრცითი მოწყობის გეგმის ერთ-ერთი მთავარი ღერძი, კონცეფცია პოლიცენტრული, ურბანული განვითარებაა. „ეს იმას ნიშნავს, რომ ჩვენ სისხლხორცეულად ვართ დაინტერესებული, რომ ქალაქებმა, ამ შემთხვევაში რუსთაველა, ნიშური ფუნქცია გამოიხატონ, ერთ-ერთი ასეთი შეიძლება იყოს სამედიცინო და, საერთოდ, განათლების მიმართულება, აქ არსებული განსაკუთრებული პოტენციალიდან გამომდინარე.“

დავით ტვილიდიანის სამედიცინო უნივერსიტეტის ახალი



საუნივერსიტეტო კამპუსი, პირველ ეტაპზე, მხოლოდ უცხოელი სტუდენტების მიღებას გეგმავს. სამომავლოდ კი, იქ სწავლასა და ცხოვრებას ქართველი სტუდენტებიც შეეძლება. ახალი კამპუსის ტერიტორიაზე დავით ტვილიდიანის საზოგადოებრივი საქეთნო კოლეჯის ფილიალის გახსნაც იგეგმება.

კამპუსში, რომელიც 400 სტუდენტზეა გათვლილი, ერთად იქნება განათლებული სასწავლო აუდიტორიები და ლაბორატორიები, ბიბლიოთეკა, საცხოვრებელი ოთახები და სპორტული მოედნები.

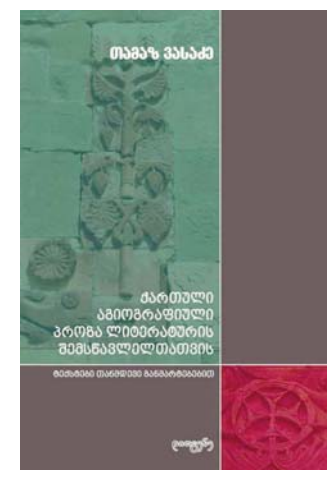
**ალექსანდრე ჯეჯელავა:** „დღევანდელი დღე მნიშვნელოვანია არა მარტო რუსთაველებისთვის, მთელი საქართველოსთვის იმიტომ, რომ მსოფლიოს საგანმანათლებლო რუკაზე კიდევ ერთი წერტილი გაჩნდა უმაღლესი ხარისხის სამედიცინო განათლების კუთხით და ეს მოხდა ჩვენს რეგიონში, კავკასიაში, კონკრეტულად – საქართველოში და უფრო კონკრეტულად – ამ არაჩვეულებრივ ქალაქში.“

ტივილიდიანის უნივერსიტეტის კურსდამთავრებულები ამერიკის, ევროპის და აზიის სამედიცინო დაწესებულებების ვარსკვლავები არიან. ახალი კამპუსი ამ ძალიან წარმატებულ გზაზე გადადგმული კიდევ ერთი ნაბიჯი იქნება.

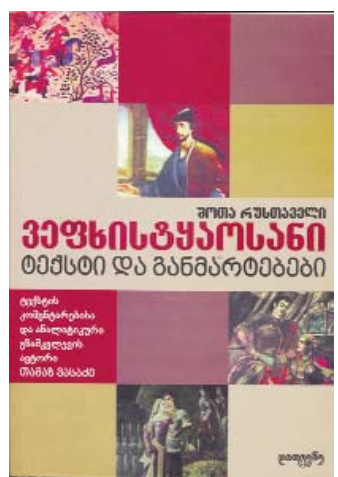
ძალიან მიხარია, რომ კამპუსის გახსნა რუსთაველი გადაწყვიტეს, თუმცა თბილისში გახსნის საინააღმდეგო არაფერი გვაქვს, მაგრამ ეს არაჩვეულებრივი გადაწყვეტილებაა. საცხოვრებელი და სასწავლო შენობების შეთავსება ძალიან კომფორტული იქნება უცხოელი სტუდენტებისთვის.

მოგეხსენებათ, რომ განათლების სისტემაში ჩვენი პრიორიტეტია საქართველოში უცხოელების სწავლა, ხოლო განათლების სისტემა, როგორც პრემიერმა დაუწერა ტვილიდიანის უნივერსიტეტს მისასალმებელ სიტყვაში, ჩვენი მთავრობის ნომერი ერთი პრიორიტეტია. ამიტომაც ძალიან დიდი დღეა დღეს.“

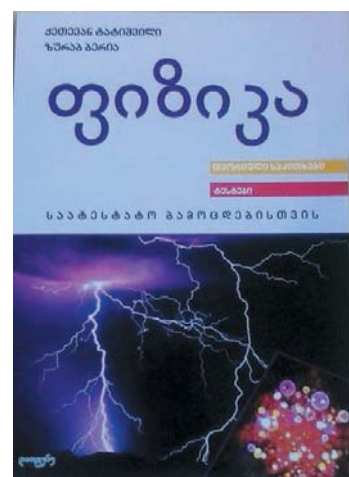
## გამომცემლობა „დიობანა“ წიგნის თარო



**თამაზ ვასაძე**  
ქართული აბიტრაჟული პროზა  
ლიტერატურის შემსწავლელთათვის  
**ფასი – 4 ლარი**



**ვეფხისტყაოსანი**  
იმესტი და განმარტებაები  
**ფასი – 12 ლარი**

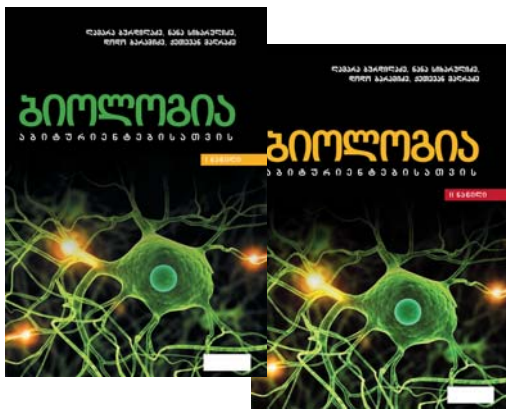


**ფიზიკა**  
საატმოსფერო გამოცდისთვის  
ქ. ტატიშვილი, ზ. ბარია  
**ფასი – 10 ლარი**

**ქართული ენის გრამატიკა**  
სინტაქსი  
სასკოლო კურსი  
ნ. შარაშენიძე  
**ფასი – 7 ლარი**



**თამარ ბაროშვილი**  
ქართული ენის სასკოლო განმარტებითი ლექსიკონი (ორტომისი)  
**ფასი – 10 ლარი**



**ბიოლოგია**  
ეროვნული გამოცდებისთვის  
ლ. ბურღლიაძე, ნ. სინარულიძე,  
ქ. მალრაძე, დ. ნაზირიშვილი  
**I ნაწილი – 10 ლარი**  
**II ნაწილი – 10 ლარი**

**ახალი განათლება**  
მთავარი რედაქტორი:  
მარიკა ჩიქოვანი

მისამართი: 0102 თბილისი, ტაბაღაშვილის ძ. №3  
ტელ.: 032 295 80 23, 599 880073  
www.axaliganatleba.ge axaliganatleba@gmail.com  
**რედაქციის საბანკო რეკვიზიტები:** შპს „ახალი განათლება“ ს/კ 202058735  
ა/ა GE86BG000000123631000GEL, ს.ს. „საქართველოს ბანკი“ ზ/კ BAGAGE22,  
რედაქციაში შემოსული ხელნაწერები არ რეცენზირდება და ავტორებს არ უბრუნდებათ.

ISSN 2233-386X  
  
9 772233 386008 >